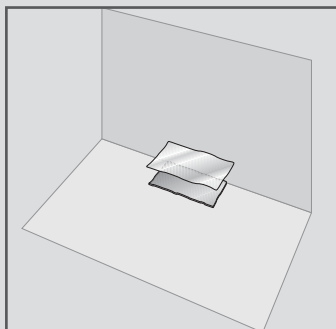
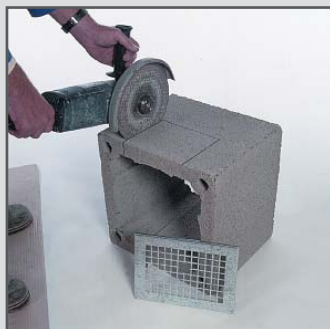


## Керівництво з монтажу Schiedel UNI

### 1. Основа димоходу



1. Підготуйте основу для встановлення цоколя. Для цього на зволожену підлогу покладіть цементну подушку, виконайте гідроізоляцію нанесіть цементний розчин.



2. За допомогою кутової шліфувальної машини виріжте в наступному блоці отвір для вентиляційної решітки.

### 2. Відвід конденсату.



3. Встановіть ємність для збору та відведення конденсату в центрі блоку на цементний розчин.



4. Вігніть ізоляційну панель прорізами всередину і вставте в кам'яний блок так, щоб з'єднання двох елементів ізоляції знаходилося посередині задньої стінки. Надлишки ізоляції обріжте.



5. Слідкуйте за тим, щоб ізоляційний матеріал не засмічував канали вентиляції димоходу. Трубу для відведення конденсату виведіть в отвір вентиляційної решітки, а потім підключіть до системи каналізації.



6. Використовуючи шаблон, що оберігає внутрішній простір димової труби разом із каналами провітрювання від потрапляння розчину, нанесіть на блок необхідну кількість розчину.

### 3. Отвір для дверцят



7. На наступному блоці накресліть контур отвору для дверцят, розміри якого уточніть за таблицею, що додається. Кутовою шліфувальною машиною виріжте отвір.

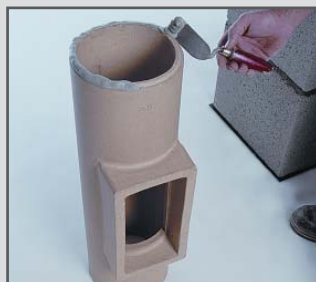


8. Блок встановіть на розчин, надлишки розчину видаляйте. Ізоляційні панелі прорізами всередину вставте в кам'яний блок так, щоб з'єднання двох елементів ізоляції знаходилося посередині задньої стінки. За допомогою пилки відріжте надлишки ізоляційного матеріалу вздовж каналів провітрювання димоходу.



9. Нанесіть на верхню поверхню кам'яної оболонки необхідну кількість розчину. Під час роботи використовуйте монтажний шаблон.

### 4. Монтаж трійника для дверцят



10. Перед початком монтажу завжди очищуйте обидва кінці керамічної труби. У разі використання сухої маси для заповнення швів змочіть обидва кінці труби вологою губкою. Нанесіть шпателем масу для заповнення швів на нижню поверхню керамічного трійника для підключення дверцят.



11. Встановіть трійник для підключення дверцят таким чином, щоб стінки трійника розташовувалися паралельно стінкам кам'яної оболонки і на однаковій відстані 3см від них. Виступ на верхній грані керамічної труби повинен завжди перебувати зовні, канавка всередині. **Орієнтація т.зв. "по воді" діє для всіх видів палива.**



12. Надлишкову масу для заповнення швів після встановлення керамічних елементів завжди видаляйте вологою губкою, а шви всередині рівняйте так, щоб внутрішні стінки були гладкими, а шов повністю заповнений.

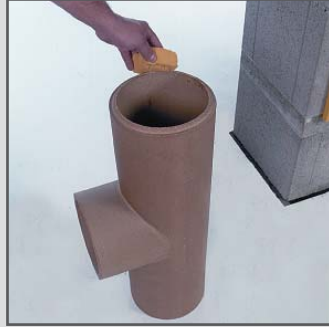


13. Вставте два ізоляційні елементи всередину кам'яної оболонки. Встановіть кам'яну оболонку разом з ізоляцією на підготовлений цементний розчин. Блоки постійно вирівнюйте за рівнем.

## 5. Трійник для підключення споживача



14. Блок із вирізаним (див. стор. 7) отвором встановіть на підготовлений розчин, надлишки розчину видаліть. Ізоляційні панелі прорізами всередину вставте в кам'яний блок. За допомогою пилки відріжте надлишки ізоляційного матеріалу вздовж каналів провітрювання димоходу. На верхню грань кам'яної оболонки на-несіть необхідну кількість розчину, використовуючи монтажний шаблон.



15. Очистіть нижню грань трійника для підключення споживача і **в разі використання сухої маси для заповнення швів змочіть вологою губкою.**



16. Нанесіть шпателем масу для заповнення швів на нижню поверхню керамічного трійника для підключення споживача.



17. Встановіть всередину трійник для підключення споживача. Виступ на верхній грані керамічної труби повинен завжди перебувати зовні, канавка всередині. Орієнтація т.зв. "по воді" **діє для всіх видів палива.**



18. Після встановлення трійника видаліть вологою губкою надлишки маси для заповнення швів, а шви всередині вирівняйте так, щоб внутрішні стінки були гладкими, а шов повністю заповнений.



19. Ізоляційні плити загніть, як показано на малюнку. Місце з'єднання двох ізоляційних елементів має розташовуватися посередині однієї зі сторін кам'яної оболонки.



20. Вставте два ізоляційні елементи всередину кам'яної оболонки.



21. Встановіть кам'яну оболонку разом з ізоляцією на підготовлений цементний розчин.

## 6. Стандартні монтажні операції



22. Встановіть кам'яну оболонку на підготовлений цементний розчин. Монтуйте димохід індивідуально, не зв'язуйте його з навколишньою кладкою. Правило діє як для стін, так і для перегородок.



23. Ізоляційні плити зігніть, вставте всередину кам'яної оболонки і разом опустіть вниз. Ізоляційні панелі встановлюйте завжди до монтажу внутрішніх керамічних елементів.



24. Нанесіть суміш для закладення швів на нижню грань внутрішньої керамічної труби.



25. Встановіть всередину і вирівняйте керамічну трубу, видаліть надлишок маси для закладення швів і загладьте шов губкою. Повторіть усі монтажні операції в послідовності, викладені на рис. 22-25, до устья димової труби.

## 7. Монтаж передньої панелі



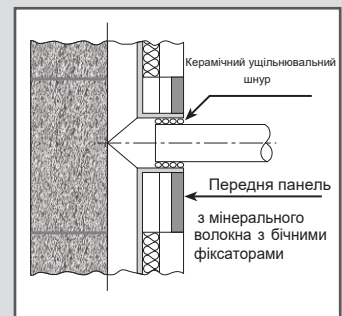
26. Встановіть передню панель з мінеральної вати між керамічним трійником і кам'яною оболонкою. Зменшіть висоту передньої панелі за допомогою пилки.



27. Прикріпіть до ізоляційної панелі металеві фіксуральні куточки, а потім встановіть панель в отвір.



28. У разі використання твердого палива застосуйте керамічний елемент для підключення димового каналу під кутом 45°. Для його встановлення виріжте за необхідності два блоки. По всьому периметру керамічного елемента завжди повинен зберігатися проміжок між блоком і керамічним елементом мінімум у 3 см.



29. Зазор між внутрішньою поверхнею керамічного трійника і трубою від споживача ущільніть керамічним шнуром.



30. Зверніть увагу на забезпечення рухливості місця підключення.

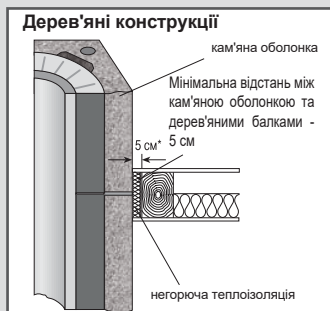


31. Під час проведення оздоблювальних робіт, ще до затвердіння штукатурки зробіть розділову канавку між керамічним елементом димової труби і штукатуркою.

## 8. Перехід через перекриття



32. Під час монтажу димоходу через перекриття підготуйте отвір у конструкції на 3 см більший, ніж зовнішній розмір кам'яної оболонки димоходу. Цей проміжок заповніть негорючим ізоляційним матеріалом.



33. Відстань від дерев'яних будівельних конструкцій має бути не менше ніж 5 см, відстань від бетонних або кам'яних конструкцій - 3 см.

## 9. Комплект кріплень / Монтаж верхньої частини димоходу



34. За необхідності використовуйте комплект кріплень до конструкції даху для забезпечення додаткової стійкості димової труби



35. "Комплект для монтажу верхньої частини димаря" з готовою покривною плитою включає: керамічну трубу, розпірне кільце, конус, герметик, ущільнювальну масу і керівництво з монтажу. У разі використання готових елементів для монтажу верхньої частини димової труби консольна і покривна плити не встановлюються.



36. Ізоляційний матеріал, що встановлюється у верхньому блоці димоходу, необхідно обрізати так, щоб ізоляція закінчувалася на відстані 6-8 см від верхньої грані блоку!!!



37. Під час монтажу готової покривної плити встановіть дюбелі в отвори верхньої кам'яної оболонки.

38. Підготуйте цементну подушку для встановлення покривної плити, встановіть покривну плити, зафіксуйте гвинтами.



39. На покривну плити готового елемента верхньої частини димоходу встановіть розпірне кільце. Перед установкою нанесіть на кільце герметик.



40. Установіть конус і виміряйте необхідну висоту останнього елемента внутрішньої керамічної труби.



41. Обріжте внутрішню керамічну трубу відповідно до нанесеного розміру. На нижню грань керамічної труби нанесіть необхідну кількість маси для заповнення швів і встановіть всередину кам'яної оболонки.



42. Очистіть верхню грань керамічного елемента, нанесіть необхідну кількість маси для заповнення швів.



43. Одягніть конус на розпірне кільце. Використовуйте його як засіб вимірювання для визначення висоти верхнього керамічного елемента. Обріжте трубу до необхідного розміру і встановіть її.



45. Під час облицювання цеглою верхньої частини димоходу над дахом використовують консольну плити, на яку потім встановлюють наступні блоки. Консольна плитка монтується під дахом і витримує навантаження до 4м цегляної кладки. 2/3 цієї конструкції знаходяться над дахом і 1/3 - під дахом.

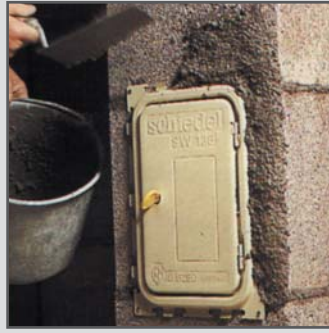


46. Після облицювання димоходу як завершальний елемент використовуйте покривельну плити і конус. Покривельну плити Ви можете отримати у вигляді готового елемента або виготовити безпосередньо на місці. У "Комплекті для монтажу верхньої частини димової труби" міститься окрема інструкція з бетонування покривної плити на будівельному майданчику.

## 10. Встановлення дверцят димоходу



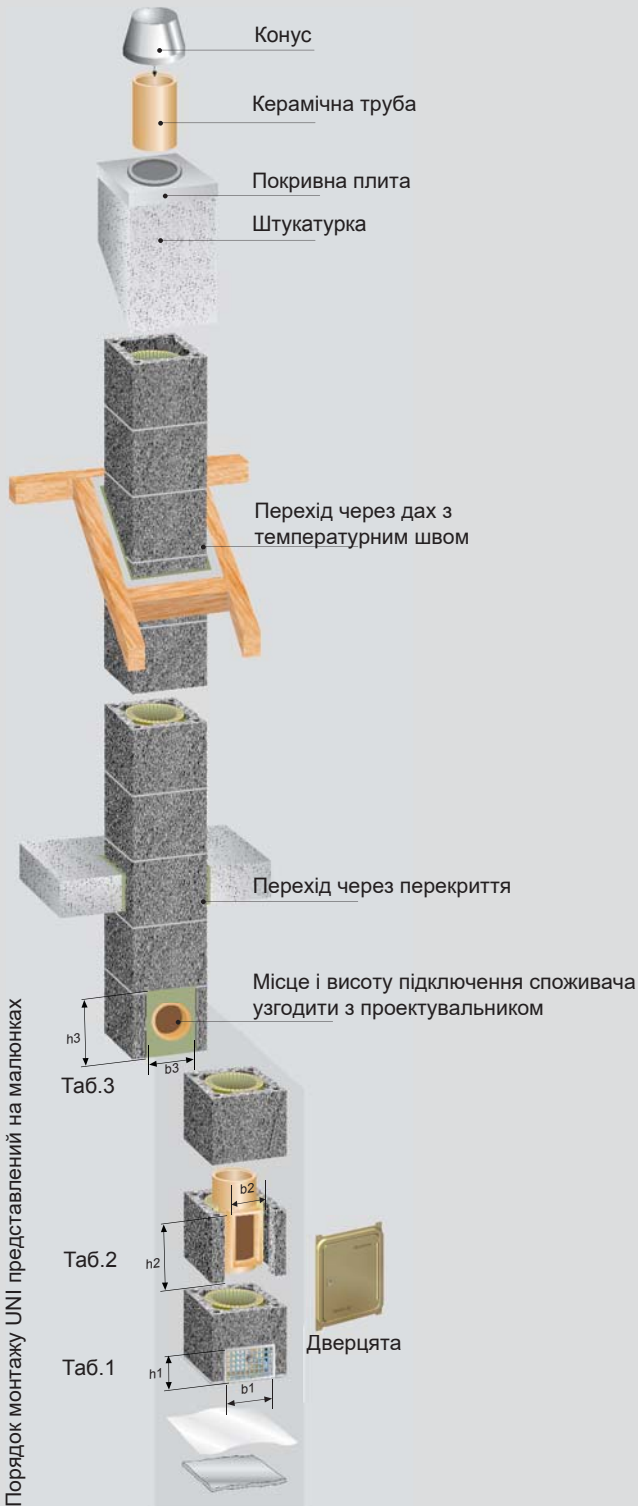
47. Дверцята зняти, а раму вирівняти відносно керамічної рамки і прибити до блоків



48. Після навішування дверцят димохід обштукатурити і зачистити. Рекомендуємо під штукатурку покласти фіксуючу сітку або сітку Рабиця.



49. Шамотну керамічну пластину остаточно встановлюємо після затвердіння штукатурки.



Таб.3

| Внутрішній діаметр димоходу, см | Розмір отворів для трійника підключення |          |
|---------------------------------|---|----------|
|                                 | b3 (см.)                                | h3 (см.) |
| 12 - 16                         | 21                                      | 34       |
| 18 - 20                         | 25                                      | 34       |
| 25                              | 34                                      | 34       |
| 30                              | 40                                      | 40       |
| 35                              | 50                                      | 50       |
| 40                              | 55                                      | 55       |
| 45                              | 62                                      | 66       |

Таб.2

| Внутрішній діаметр димоходу, см | Розмір отвору для дверцят |          |
|---------------------------------|---------------------------|----------|
|                                 | b2 (см.)                  | h2 (см.) |
| 12 - 25                         | 21                        | 34       |
| 30 - 45                         | 37                        | 49       |

Таб.1

| Внутрішній діаметр димоходу, см | Розмір отвору під вентиляційну решітку |          |
|---------------------------------|--|----------|
|                                 | b1 (см.)                               | h1 (см.) |
| 12 - 20                         | 19                                     | 17       |
| 25                              | 27                                     | 17       |
| 30 - 35                         | 37                                     | 17       |
| 40 - 45                         | 42                                     | 17       |

# SCHIEDEL

ТОВ "Димохідні Системи",  
 тел./факс: +38 050 414 84 44  
 office@schiedel.kiev.ua  
 www.schiedel.ua  
 www.schiedel.kiev.ua